

poolguard®



IMPORTANTE

MANUAL DE INSTALACIÓN

RECOMENDACIONES

ASTM NORMA DE SEGURIDAD PARA ALARMAS



MODELO PGRM - 2

85dB a 3m de distancia

Este producto ha sido diseñado para detectar el ingreso no deseado a piscinas sin supervisión. POOLGUARD ES UN SISTEMA DE SEGURIDAD Y NO UN DISPOSITIVO DE VIGILANCIA. "Este dispositivo no tiene la intención de reemplazar ningún otro sistema de seguridad, es decir, la supervisión de adultos, salvavidas, rejas, puertas, cubiertas de la piscina, cerraduras, etc."

GENERAL

POOLGUARD es el resultado de un diseño de calidad y técnicas de fabricación estandarizadas por PBM Industries, Inc. Una empresa dedicada a la fabricación de productos de alta calidad. Esta alarma es el resultado de la dedicación y así garantizamos el sistema.

Las alarmas de piscina POOLGUARD son verificadas por ETL a la norma ASTM de seguridad y rendimiento para alarmas de piscinas, ASTM F2208. POOLGUARD es un sistema de monitoreo electrónico que automáticamente activa una alarma cuando los niños o mascotas caen en su piscina, sin supervisión. POOLGUARD es una unidad portátil, autónoma, ligera, segura y sencilla de operar. La entrada en la piscina será detectada por un sensor electrónico en la unidad, provocando que una alarma pulsante fuerte sea activada y a su vez envíe una señal, esta señal es detectada por el receptor remoto y este emitirá una alarma dentro de la casa.

INSPECCIÓN

POOLGUARD se despacha en una caja de envío que minimiza la posibilidad de daños por incorrecta manipulación. Compruebe que no haya daños y confirme que el contenido del envase incluye los siguientes elementos:

- Unidad POOLGUARD
- Manilla
- Receptor remoto y fuente de alimentación
- Manual de instrucciones

Si falta un artículo, póngase en contacto con el lugar de compra.

MANIPULACIÓN

POOLGUARD está construido con plástico robusto, para soportar el ambiente húmedo de una piscina. Se debe tener cuidado al manipularla, evitar que se caiga, patear, etc. Además, asegúrese de retirar la unidad de la piscina y dejarla alejada en posición vertical cuando se esté usando la piscina. (Véase la figura 1)

Si la unidad de la piscina accidentalmente cae en su piscina, retirarla inmediatamente y drene el agua de ella. Saque la unidad como se indica en el Procedimiento de reemplazo de la batería y retire la batería. Incline y agite la unidad y retirando todo el exceso de agua del interior y la batería, por último, seque el área de la placa de circuito con una toalla de papel o un paño. Siga las instrucciones como se describen en el manual para asegurar un correcto funcionamiento. (Recuerde siempre quitar la unidad de la piscina mientras se vaya a utilizar).

MANILLA

Los dos tornillos de la manija se encuentran en la parte superior de la alarma, quítelos y conecte el mango, (consulte la Figura 1)

INTERRUPTOR RESET/SLEEP (ver Figura 1)

RESET: Cuando la unidad es instalada, la bocina se activa y comienza a sonar. Coloque la llave ROJA una vez en el interruptor para silenciar la alarma.

SLEEP: Cuando la unidad es retirada de la piscina y la bocina comienza a sonar, mantenga la llave ROJA en el interruptor durante 3 segundos para silenciar la alarma. La unidad de piscina se activará automáticamente cuando se instale nuevamente en la piscina.

INSTALACIÓN O CAMBIO DE BATERÍA

(Batería no incluida)

POOLGUARD está alimentado por una batería alcalina estándar de 9V.

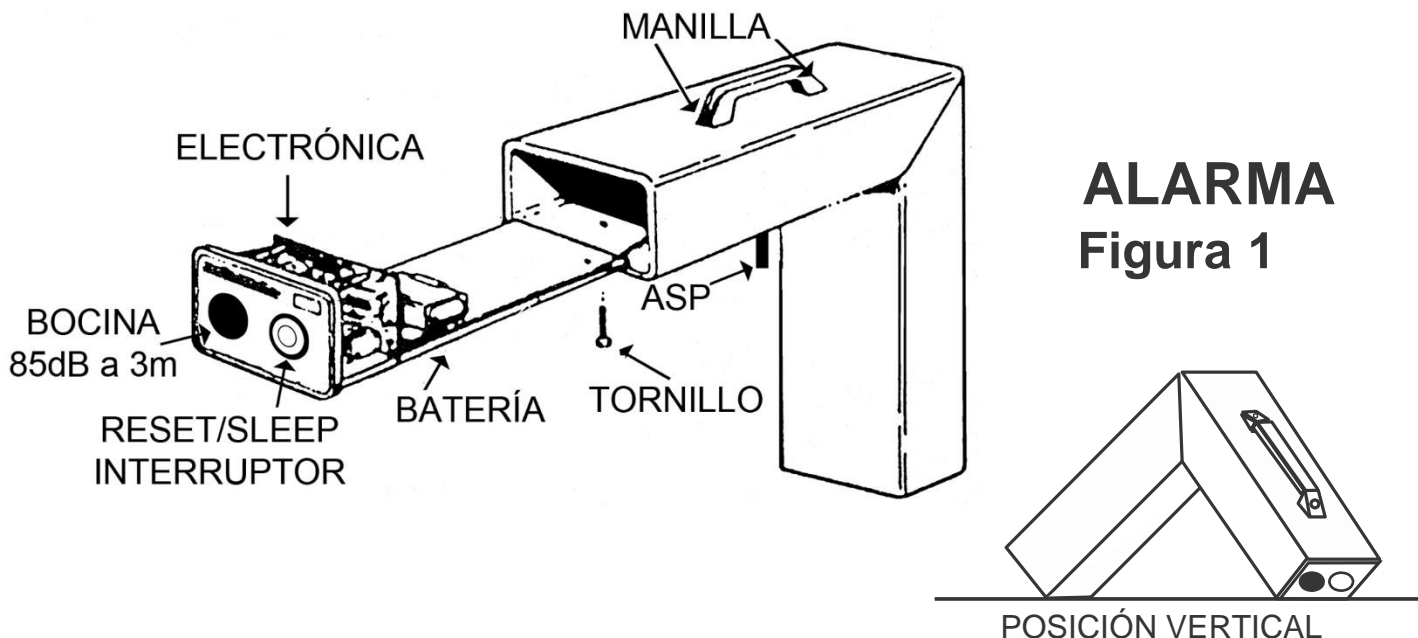
Para instalar o reemplazar la batería:

- Retire el tornillo de la parte inferior de la unidad, consulte la Figura 1.
- Deslice cuidadosamente el conjunto electrónico; No tire del cable de conexión interna. (Si es necesario, agite suavemente la unidad para separar el ensamblaje.)
- Retire la batería vieja y compruebe si hay fugas o corrosión. (Elimine cualquier fuga o corrosión si está presente antes de instalar una batería nueva.)
- **IMPORTANTE: CUANDO UNA BATERÍA DE 9V ES INSTALADA POR PRIMERA VEZ, SE ACTIVARÁ LA ALARMA. PARA SILENCIAR LA ALARMA PULSE Y SOSTENGA EL INTERRUPTOR RESET / SLEEP POR 3 SEGUNDOS. ESTO COLOCA LA UNIDAD DE PISCINA EN MODO DE SUEÑO. LA UNIDAD SE ACTIVARÁ AUTOMÁTICAMENTE CUANDO SE INSTALE EN LA PISCINA.**
- Instale la batería nueva y deslícela en el soporte de la batería.
- Deslice el conjunto de electrónica en la alarma; cuidado de no pellizcar el cable de conexión interna.
- Vuelva a colocar el tornillo y atornille hasta que quede completamente encajado.

Para evitar posibles daños, la batería se debe retirar siempre que se almacene la alarma, durante un período de tiempo prolongado.

BATERÍA BAJA

La ALARMA Y EL RECEPTOR REMOTO emitirán un pitido cada 20 segundos aproximadamente para avisarle que la batería está baja y necesita ser reemplazada.



UBICACIÓN EN LA PISCINA

La Figura 2 ilustra las ubicaciones más adecuadas para colocar la alarma en la piscina. Si su piscina es mayor de 75 m², si tiene más de 2 de retornos, o cualquier preocupación sobre el tamaño o forma, llame al proveedor del producto para aclarar cualquier duda. Las alarmas Poolguard han sido probadas y certificadas por ETL en Piscina de 1,8m x 9,75m.

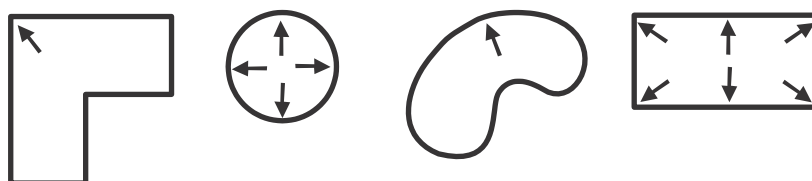


Figura 2

Piscinas de 75 m² o menos.

UBICACIÓN EN LA PISCINA (Continuación)

POOLGUARD compensa automáticamente las variaciones en los niveles de la piscina dentro del rango de operación. La unidad utiliza una garganta de detección que se sumerge en el agua y está diseñada para operar en la mayoría de las piscinas con un skimmer en la pared. POOLGUARD recomienda que la garganta de detección esté sumergida aproximadamente 10cm en el agua. POOLGUARD se puede utilizar con cubiertas SOLARES en la piscina. POOLGUARD también se puede utilizar en spas.

LA ALARMA DEBE ESTAR SUMERGIDA ENTRE 8cm Y 12cm EN EL AGUA, POOLGUARD RECOMIENDA APROXIMADAMENTE 10cm

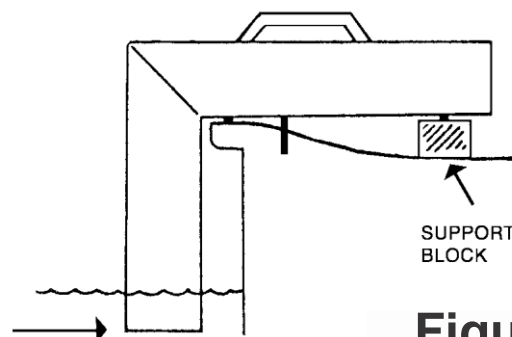


Figura 3

IMPORTANTE

POOLGUARD puede no funcionar correctamente si el nivel de agua de su piscina no se mantiene dentro de los niveles mencionados. Además, es posible que la unidad no funcione eficazmente mientras están funcionando ciertos tipos de limpiadores automáticos de piscinas.

Algunos bordes de forma irregular pueden no proporcionar una base nivelada para la unidad. Este problema menor se puede superar colocando un soporte que estabilice la unidad (véase la figura 3)

ESTABILIZA TU ALARMA

El pin que estabiliza la alarma (ASP) se instala de fábrica. Las herramientas necesarias para instalar su alarma son: Una broca de concreto de 5/16", un taladro, un lápiz, una cinta métrica.

1. Coloque la alarma de su piscina de modo que la garganta de detección esté en el agua y el ASP toque el borde de la piscina (asegúrese de dejar un pequeño espacio entre la garganta de detección y el borde de la piscina).
2. Marque con un lápiz el lugar donde desea perforar el orificio para el ASP.
3. Con la broca de concreto de 5/16", taladre un agujero de 5,7cm de profundidad, lo más recto posible.

(Cont. en prox. pág)

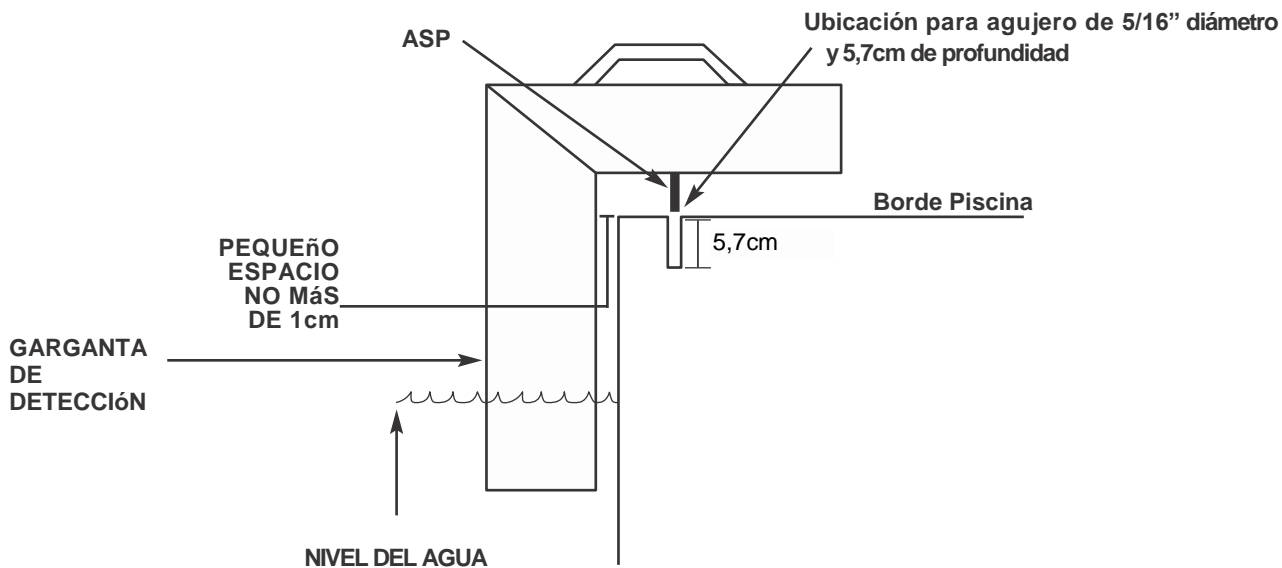
ESTABILIZA TU ALARMA (Continuación)

4. Limpie los desechos e instale la alarma colocando el ASP en el agujero previamente realizado.

5. Su alarma de piscina ya está lista para usar. Si tiene alguna pregunta o necesita ayuda con la instalación, por favor llámenos.

6. Asegúrese de mantener su orificio ASP limpio de desechos y suciedad para que su alarma siempre esté nivelada con el borde de la piscina.

¡RECUERDA QUE LA ALARMA DEBE SER REMOVIDA DE LA PISCINA ANTES DE ENTRAR!



LA ALARMA DEBE ESTAR SUMERGIDA ENTRE 8cm Y 12cm EN EL AGUA, POOLGUARD RECOMIENDA APROXIMADAMENTE 10cm

PRUEBA ANTES DE USAR

POOLGUARD incorpora una función automática de activación. Para garantizar la efectividad, **PRUEBE LA ALARMA CADA VEZ QUE LA COLOCA EN LA PISCINA** realizando el siguiente procedimiento simple:

- Coloque la unidad en la piscina descansando sobre una base sólida en el borde de la piscina. La alarma debe sonar fuerte. Si el sonido de la alarma es débil o irregular, la batería puede requerir reemplazo.
- Coloque la llave roja en el interruptor de RESET/SLEEP, la alarma dejará de sonar. Esto hace que la unidad esté ahora armada y en funcionamiento.
- POOLGUARD incluye una función de temporizador que reinicia automáticamente la unidad después de que la alarma ha sonado durante aproximadamente 5 minutos.
- Sonará una alarma cuando se retire de la piscina, para silenciarla coloque la llave ROJA en el interruptor de RESET/SLEEP durante 3 segundos, lo que coloca la unidad en modo de reposo. POOLGUARD se activará automáticamente cuando se reinstale en la piscina.

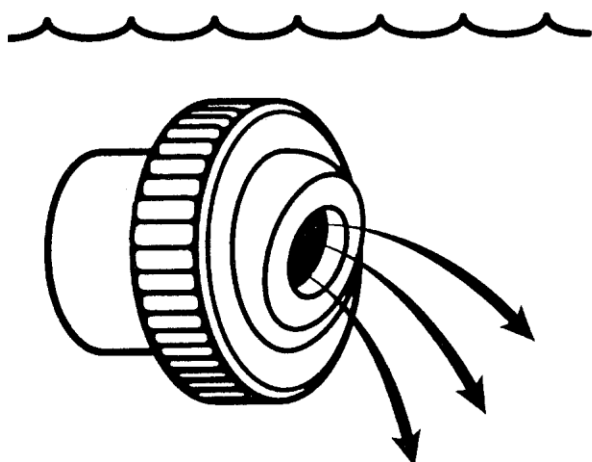
PRUEBA DE LA COLOCACIÓN

Para asegurar que la colocación de la alarma proporcione una cobertura adecuada en la piscina, realice la siguiente prueba:

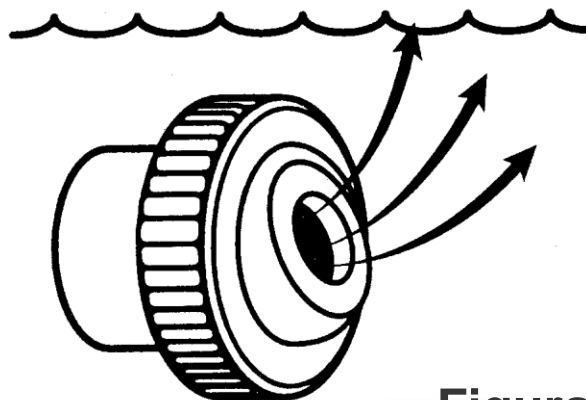
- Coloque el POOLGUARD en la ubicación seleccionada en la piscina.
- Empuje un objeto con volumen y peso adecuados desde el borde más alejado de la alarma. Un objeto de 8Kg idealmente. La alarma se activará cuando la onda causada llegue a la unidad. La alarma puede tardar unos segundos en reaccionar durante la prueba.
- Después de restablecer la alarma y dejar que se normalice el agua, repita el procedimiento desde otro punto de la piscina, hasta que esté seguro de la detección.
- La selección adecuada de una ubicación es importante.

AJUSTE DEL RETORNO

La unidad POOLGUARD no debe colocarse demasiado cerca del retorno. La turbulencia causada puede ser demasiado fuerte y general una falsa alarma. Si tiene más de 2 retornos, llame al Proveedor del producto. Es muy importante que en las piscinas con retornos dirigibles no interfieran con la alarma. Si el agua tiene mucho movimiento en la parte superior de la piscina, la alarma puede funcionar de forma incorrecta. Direcione el retorno hacia abajo y su piscina seguirá filtrando correctamente y permitirá que la alarma funcione correctamente (Ver Figura 5).



CORRECT



INCORRECT

Figura 5

RECEPTOR REMOTO DEL POOLGUARD

El RECEPTOR REMOTO DEL POOLGUARD viene incluido, este dispositivo proporciona una alerta inalámbrica operando a distancias de hasta 60m. El RECEPTOR REMOTO DEL POOLGUARD suena una alarma en la casa, cuando la unidad se activa en la piscina. El sistema remoto consta de los siguientes elementos funcionales:

- Un receptor de pulso codificado (receptor remoto). Figura 6
- Una fuente de alimentación de pared. Figura 6

El RECEPTOR REMOTO es una unidad compacta alimentada por una fuente de alimentación AC / DC aprobada por UL y CSA. El RECEPTOR REMOTO se puede colocar en una mesa dentro de la casa. La señal de radiofrecuencia codificada por impulsos, se transmite desde la unidad y es recibida y decodificada para activar el receptor remoto. El receptor remoto sonará durante 3 segundos adicionales después de que la unidad de la piscina haya sido desactivada. Si el RECEPTOR REMOTO emite un pitido aproximadamente cada 20 segundos, indica que la carga de la batería de 9v es baja y necesita ser reemplazada.

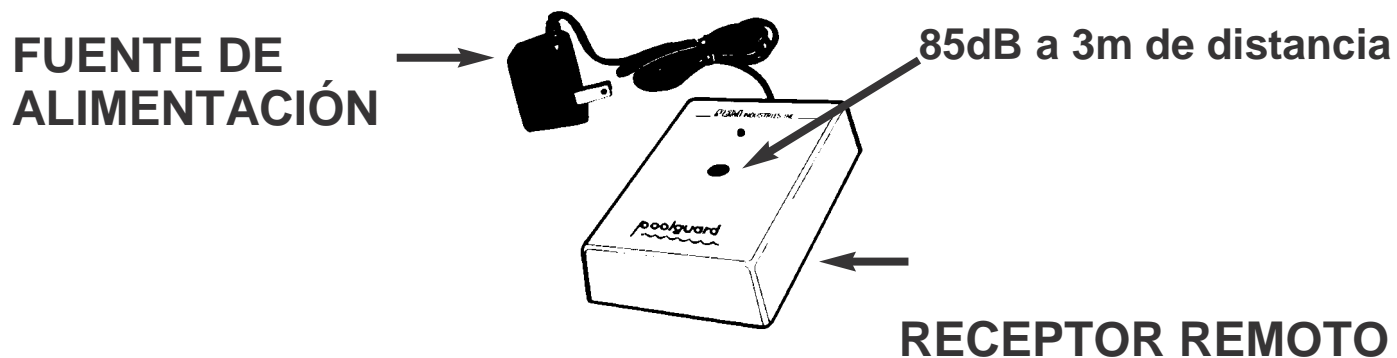


Figura 6

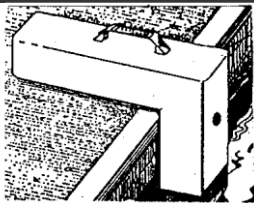
¿CÓMO OPERAR EL RECEPTO REMOTO?

Trate de ubicar su RECEPTOR REMOTO en una parte conveniente de su casa, cerca de la piscina. Evite paredes de acero o cualquier otro objeto metálico grande, u obstrucciones que puedan interferir con la recepción de la señal. El RECEPTOR REMOTO tiene que ser colocado en el mismo nivel o un nivel sobre la piscina (no coloque el receptor en un sótano o subterráneo). La ubicación ideal para su RECEPTOR REMOTO sería en la ventana con vista a su piscina. Pruebe su RECEPTOR REMOTO en diferentes lugares de su casa para encontrar el mejor lugar. Conecte la fuente de alimentación a cualquier enchufe eléctrico de 220V e inserte el conector en el receptor. Compruebe que el indicador luminoso esté encendido. Su unidad remota está ahora lista para recibir una transmisión desde la POOLGUARD. NO UTILICE SU RECEPTOR REMOTO AL AIRE LIBRE.

CONSEJOS DE SEGURIDAD PARA SU PISCINA

- Supervise a los niños en todo momento.
- Nunca deje a un niño solo, incluso para contestar el teléfono.
- Retire siempre la cubierta de la piscina antes de nadar.
- Recuerde que el alcohol y el agua no se mezclan.
- Haga que su área de piscina esté cercada y la puerta bloqueada para evitar la entrada no autorizada a la piscina, e instale una alarma magnalatch en la puerta.
- Bloquee y asegure todas las puertas de la casa que permitan un fácil acceso a la piscina.
- Haga que un adulto responsable le enseñe natación a sus hijos.
- Mantenga el agua de la piscina limpia.
- No nade durante tormentas eléctricas.
- No permita el uso de botellas, vidrio u objetos afilados alrededor de la piscina.
- Sobre todo: recuerde que el sentido común, la conciencia y la precaución le permitirán disfrutar de su piscina.

CONSEJOS Y SOLUCIÓN DE PROBLEMAS



Unidad de Piscina

poolguard®

Fuente de alimentación



Receptor Remoto

FALSAS ALARMAS

La mayoría de las alarmas son falsas por diversas razones. Las falsas alarmas pueden minimizarse; Sin embargo, es importante recordar que una falsa alarma es mejor que ninguna alarma.

TIEMPO Y VIENTO fijar correctamente la alarma al borde de la piscina para que el viento no afecte a la unidad. El viento puede provocar una falsa alarma si es lo suficientemente fuerte como para que el agua de la piscina se mueva por la pared de la piscina. Cuando el agua de la piscina se mueve hacia arriba y hacia abajo por la garganta de detección, puede generar que la alarma suene. En días extremadamente ventosos cuando el agua de la piscina está oscilando, se aconseja retirar el POOLGUARD de la piscina. El viento ligero o la lluvia no afectarán la alarma POOLGUARD.

Otra falsa alarma ocurre cuando el propietario de la piscina intenta instalar la alarma demasiado pronto después de nadar. Después de nadar, el agua en la piscina oscilará arriba y abajo de la pared de la piscina durante algún tiempo, dependiendo del tamaño de la piscina y el tipo de actividad de natación. Antes de instalar la alarma, la piscina debe tener tiempo para calmarse. El tiempo variará (alrededor de 10 a 30 minutos); Una vez que el dueño de la piscina ve que el agua ya no se mueve significativamente, es hora de instalar la alarma. Instalar la alarma puede ser confuso para algunos propietarios de la piscina. Para instalar POOLGUARD, coloque la unidad en el borde, la alarma sonará, esta es nuestra función de auto-prueba que le permite al propietario de la piscina saber que la batería está bien y que el sensor está funcionando. La alarma debe dejar de sonar indicando que ahora está armada y listo para usar.

Ciertos limpiadores automáticos pueden desconectar la unidad en algunos casos. Si el cabezal del limpiador o la manguera del limpiador golpea la alarma POOLGUARD, puede provocar una falsa alarma. La solución a este problema es usar su limpiador por la noche y su alarma durante el día.

LA ALARMA NO SONARÁ

Asegúrese de que la batería de 9 voltios se ha instalado correctamente. Si está probando y no se genera una alarma, asegúrese de que está probando adecuadamente, poniendo los pies en la piscina, salpicando con las manos, haciendo olas con un skimmer de hoja, o arrojando algún objeto en la piscina menor a 8 Kg, puede no generar la activación de la alarma. Es importante que las pruebas se hagan correctamente.

MANIPULACIÓN

POOLGUARD está fabricado en PVC robusto y rígido, con protección UV. Debido a que la alarma tiene partes electrónicas y mecánicas debe tenerse mucho cuidado de no dejar caer la unidad. Como cualquier otro aparato, puede romperse. El sol y la lluvia no causaran mayor daño a la alarma. POOLGUARD es resistente al agua, pero no impermeable. El mayor cuidado que se debe tener es no golpear la alarma. Lo segundo evitar que la alarma caiga a la piscina, en caso que esto ocurra hay instrucciones en el manual sobre cómo secarla, pero existe la posibilidad de tener que ser devuelto a la fábrica para el servicio. Siempre recuerde retirar la alarma antes de usar la piscina.

TIENDAS

- **Av. Jorge Alessandri**
160, Local C, Comuna de La Reina
- **Av. El Rodeo**
13497, Comuna de Lo Barnechea

CONTACTO GENERAL

- +562 2751 5555
- contacto@piscineria.cl

PÁGINA WEB

- www.piscineria.cl

RRSS



PISCINERIA TV



PISCINERIA CHILE



+56965317500



HACER Y NO HACER

- **LEA el manual cuidadosamente**
 - **Instale una batería de 9 voltios**
 - **Pruebe la alarma correctamente**
 - **Lleve la alarma por el mango**
 - **Quitar la alarma antes de nadar**
-

- **NO deje la alarma en la piscina mientras nada**
- **NO deje caer la alarma, pues puede romperse**
- **NO golpee, ni deje que su alarma caiga en la piscina**
- **NO instale la alarma inmediatamente después de nadar**
- **NO use su alarma en días extremadamente ventosos**